





## 物料采购价格审批表（未税、元）

编号：GHRC-JG-SP-20220215

序号	图号/编码	物料/工装名称	单位	厂家报价	增值 税率	相同/类似 物料价格	目标价格	报批价格	审批价格	供应商	备注
1	SHT0013895	滑轨总成	个	54.37	13%	54.76		54.37		江苏力乐汽车部件股份有限公司	X5000
2	SHT0013895	滑轨总成	个	58.39	13%	54.76		58.39		常州华阳万联汽车附件有限公司	X5000

说明：

- 1、目前X5000座椅项目滑轨供应商共计2家（江苏力乐/常州华阳）；
- 2、当前江苏力乐公司已小批量供货，产品装配座椅交付整车出现质量问题（异响、卡滞等），现已经通知该供应商进行整改；
- 3、为确保供货质量稳定，现同步开发常州华阳公司；
- 4、综上所述，江苏力乐公司/常州华阳两家公司同时定点；
- 5、付款方式及开发周期，详见产品价格对比表（华阳公司 模具费用70000.00元，开模前完成支付）。

总经理  日期： <div style="text-align: center; margin-top: 10px;">                       2022.4.29                 </div>	厂长  日期： /	采购负责人 <div style="text-align: center; margin-top: 10px;">                       2022.4.29                 </div>	成本部门  日期： <div style="text-align: center; margin-top: 10px;">                       2022.4.29                 </div>	采购工程师 <div style="text-align: center; margin-top: 10px;">                       2022.4.29                 </div>
---	-----------------	--	--	--

2022.4.29

### 产品价格对比表（未税，元）

产品名称		计量单位	常州华阳万联汽车附件有限公司		南皮县利辉五金接插件厂		江苏力乐汽车部件股份有限公司		备注
产品	产品图号		单价	模具费	单价	模具费	单价	模具费	
滑轨总成(X5000)	SHT0013895	套	58.39	70000.00	/	/	54.37	/	ZY2107
合计金额									
开发周期			30天				已经批量交付		
付款方式			90天承兑，下线结算				90天承兑，下线结算		
说明：华阳要求预付模具费后，进行模具开发（支付模具费用70000元）									

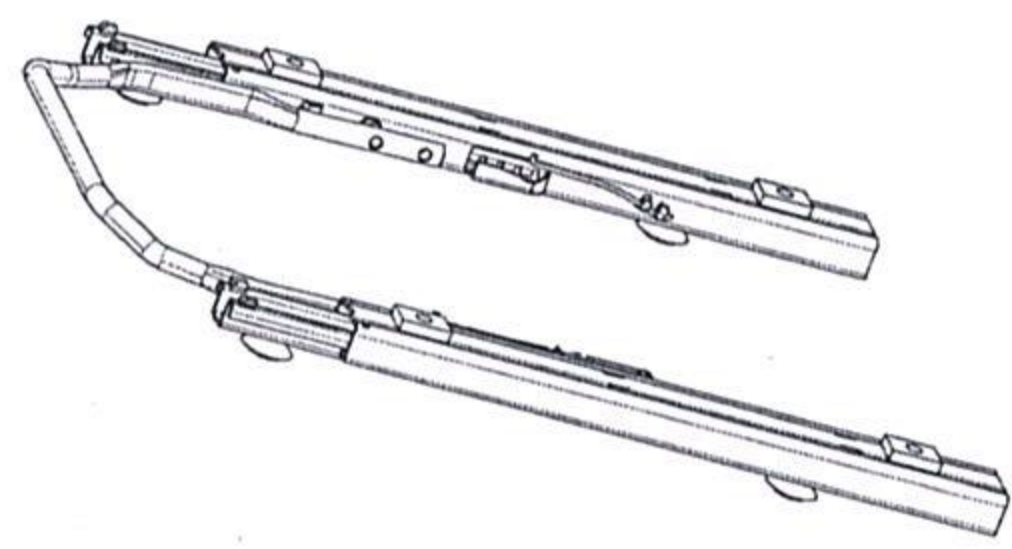
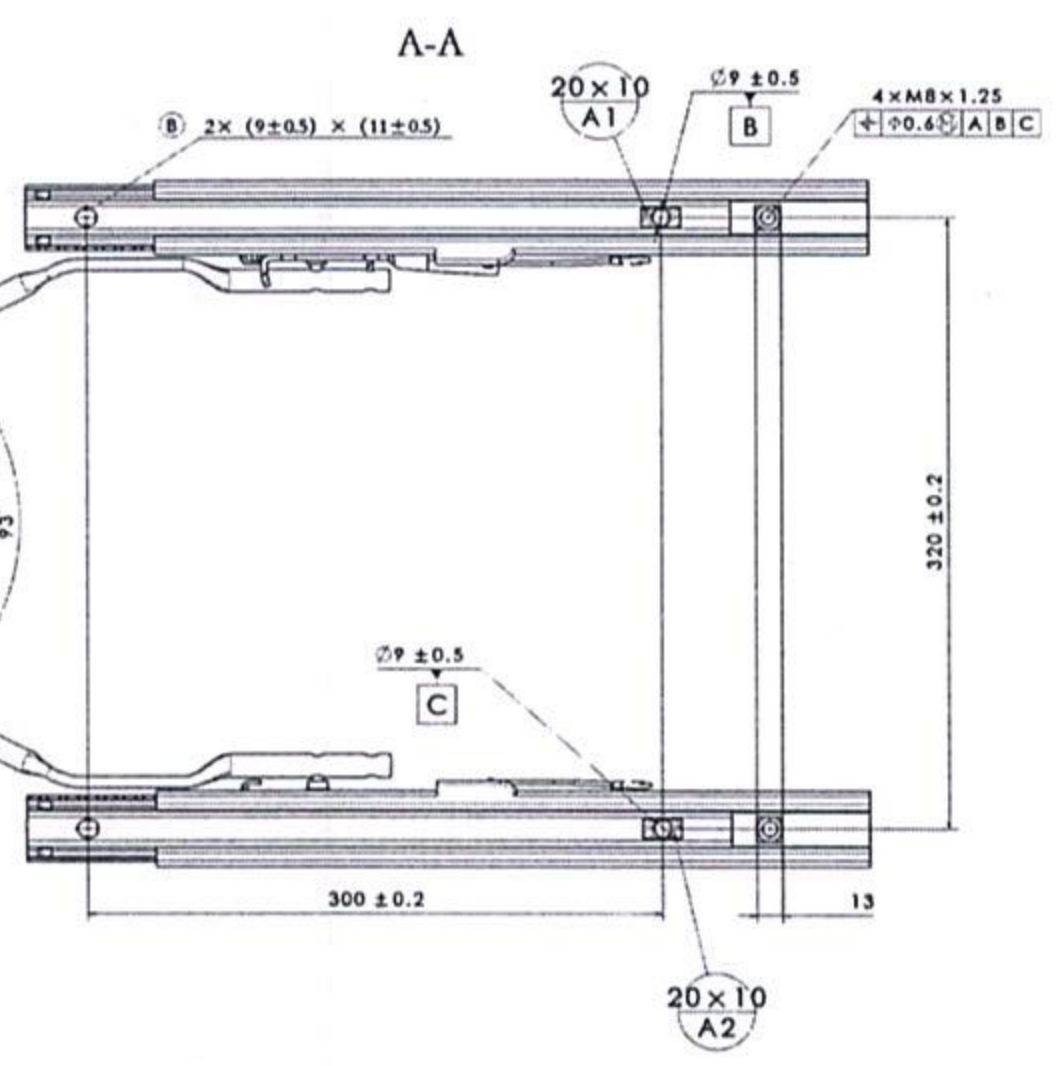
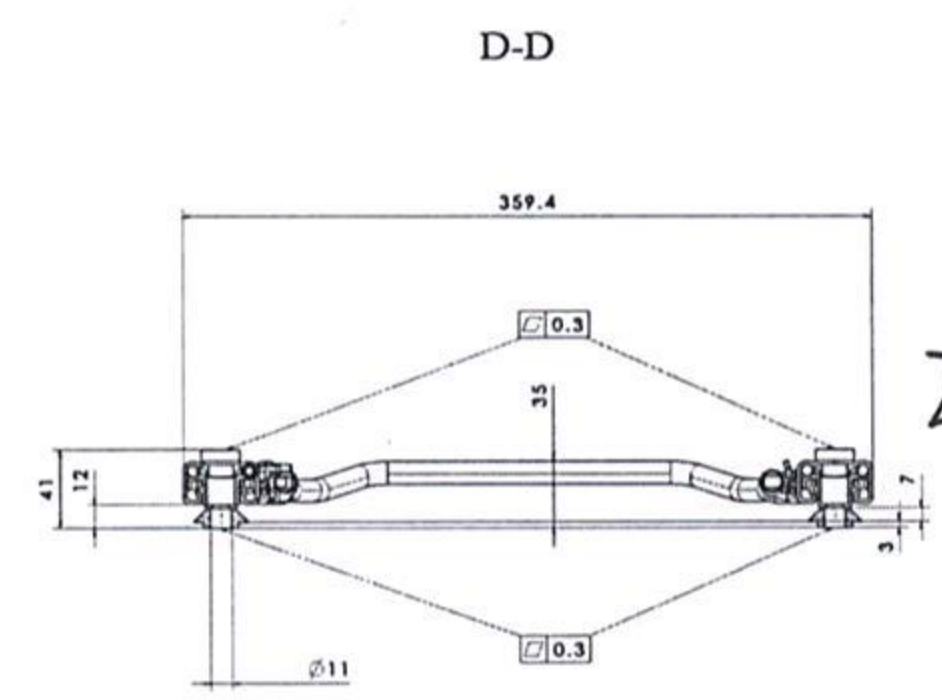
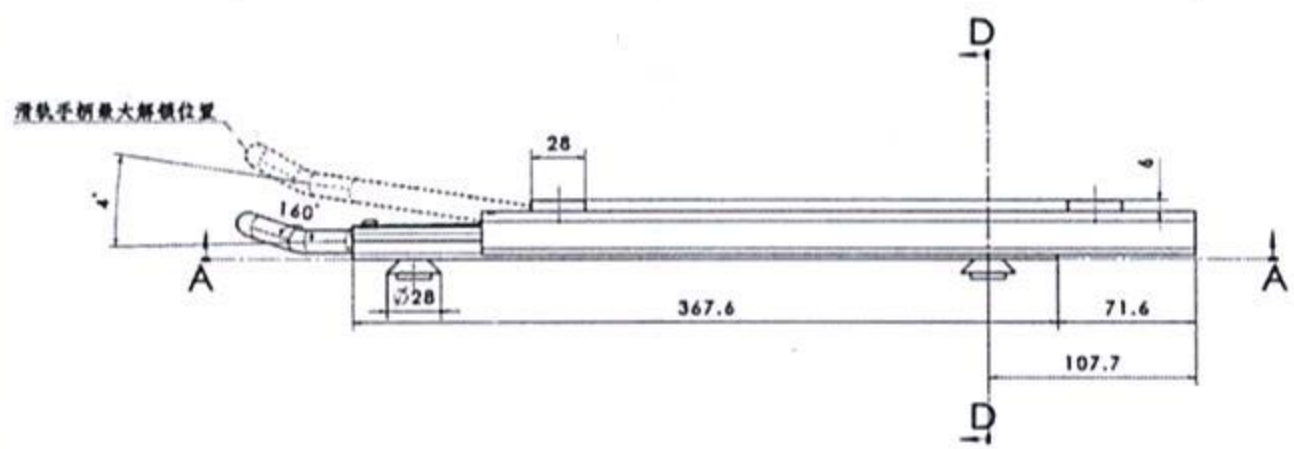
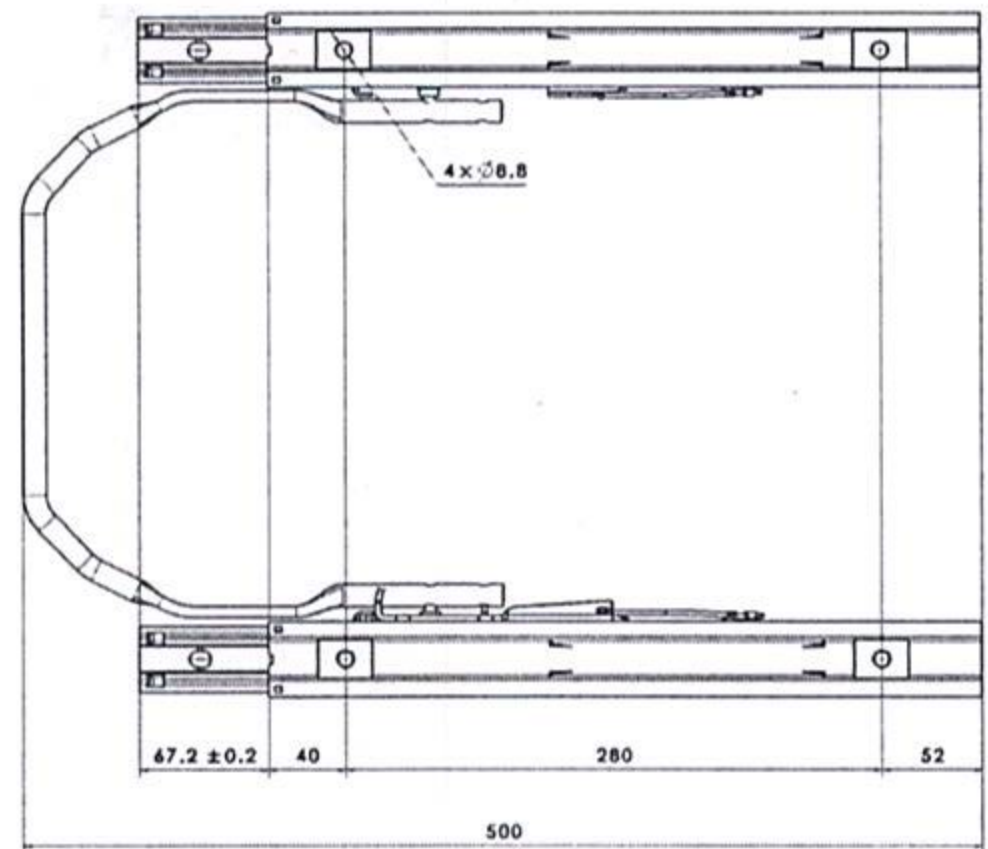
X5000 58.39 海阳

X5000 54.37 力乐

4元

2.737 kg

200300/月/套



- 技术要求:
- [E21] 滑轨总成行程200mm, 设计位置向前200mm, 向后0mm;
  - [E22] 同步性:QC/T805-2008 4.2.15滑轨总成在任何位置上锁止, 左右滑轨应能同时锁止到相同齿位;
  - [E23] 单支滑轨的分离强度:有安全带固定点的滑轨加载5900N;无安全带固定点的滑轨加载4000N, 实验后无损坏, 且功能正常;
  - [E24] 单支滑轨的锁止强度:带安全带固定点制13500N(MIN), 不带安全带固定点制5900N(MIN)向后:5900(MIN), 实验后允许变形, 但不能出现断裂和失效现象;
  - [E25] 限位凸包强度:QC/T805-2008 4.2.9耐静:带安全带固定点 > 5900 不带安全带固定点: > 4000N, 向后 > 4000N;
  - [E26] 单支滑轨锁止性能:单支滑轨在2.5kg的撞锤冲击过程中, 不得发生解锁或锁止功能破坏的现象;
  - [E27] 疲劳试验:1.单侧锈蚀量要是不超过2mm, 2.表面不允许出现气泡、锈蚀, 3.零件边缘:孔的边缘不允许出现超过10%锈蚀累计长度, 4.焊缝不允许出现超过10%的锈蚀面积, 不允许出现直径>10mm的气泡和锈点, 5.试验后附着力保持不劣;
  - [E28] 单支滑轨的安全带固定点强度:单支滑轨施加载荷13500N时, 安全带固定点的位移 < 60mm, 零接速无脱落或拉脱现象;
  - [E29] 滑轨全行程内要求活动灵活, 无卡滞, 常温时为15-58N, -40° 时为30-88N;
  - [E30] 滑轨空载摩擦阻力: < 100N; 滑轨加载75kg的摩擦阻力: < 130N; 滑轨在全行程内要求活动灵活, 无卡滞; 单支滑轨松劲回弹:载荷100N, 前后回弹 < 0.3%; 载荷50N, 左右回弹 < 0.8mm, 载荷50N, 上下回弹 < 0.5mm;
  - [E31] 滑轨手柄解锁力:总成状态调节手柄的操作力 < 50N;
  - [E32] 滑轨手柄解锁强度:滑轨手柄在施加294N的力后, 应无影响其功能的变形和损坏;
  - [E33] 耐久试验:滑轨总成应15000次往复耐久试验后, 工作正常且应无出现明显零件变形和异常响声;
  - [E34] 有毒有害要求:材料中禁用, 有害物质满足GB/T30512-2014及2000/53/EC有害物质指令要求;
  - [E35] 产品实际重量与理论重量差控制在5%以内。

图号	G3	图名	安全带固定式	图例	202002
比例	A	制图	张明	审核	20211116
材料	45#	表面处理	镀锌	材料	45#
数量	1	备注		数量	1
设计	张明	校对	张明	设计	张明
审核	张明	审核	张明	审核	张明
北京光华荣昌汽车部件有限公司					
ASSY					
滑轨总成					
零件号	SHT0013895				图例

# 物料报价单(未税)

## 供货单位信息

物料报价单(未税)			单位名称		常州华阳万联汽车附件有限公司	
			地址		江苏省常州市钟楼区合欢路54号	
报价日期:2022年4月26日			联系人		联系电话	
序号	图号	产品名称	单位	单价	一套单价(一付滑轨+手柄)	开发费用:模具费
1	X5000	滑轨手柄	件	6.81	58.39	3000
2	X5000	左滑轨总成	件	25.79		
3	X5000	右滑轨总成	件	25.79		



物料报价单							供货单位信息									
单位名称							常州华阳万联汽车附件有限公司									
地址							江苏省常州市钟楼区合欢路54号									
联系人							联系电话									
报价日期		2022年 4月 21日					增值税率		13%		计量单位					
							产品名称		右滑轨		产品毛重(kg)					
							图号		X5000		产品净重(kg)					
序号		变更申请号		变更原因		变更日期		报价表编号		物料号		含税价格		29.14		
原材料(未税)							动力燃料(未税)									
序号	项目	金额	序号	名称规格	单位	耗用量	单价	金额	序号	名称	工时(分钟)	单价	耗用数量(如设备功率*运行效率)	金额		
1	原材料	9.89	1	B460酸	KG	0.818	7.43	6.08	1	电				0.00		
2	外购外协	5.84	2	SPHC	KG	0.11	4.60	0.51	2	水						
3	动力燃料	0.00	3	SPFH540	KG	0.478	6.90	3.30	3	汽						
4	工资	5.48	4						4							
5	制造费用	0.59	5					0.00	5							
6	专用费用	0.00	外购外协(未税)							6						
7				名称规格	单位	耗用量	单价	金额	合计					0.00		
8	合计	21.79	1	M8*1.25四角	件	2	0.15	0.29	包装(未税)							
9	包装费	0.35	2	锁紧片	件	1	1.80	1.80	序号	名称	材质/规格	单价	数量	金额		
10	运输费	0.54	3	台阶销	件	1	0.27	0.27	1			7	20	0.35		
11	财务费用	0.78	4	一字簧	件	1	0.20	0.20	2							
12	管理费用	1.09	5	芯棒	件	2	0.15	0.30	专用费用(未税)							
13			6	钢球6.05	件	4	0.03	0.13	序号	项目	单价	分摊数量	金额	备注		
14			7	润滑脂	KG	0.01	35.00	0.35	1	焊夹	4500.00					
15	总计	24.56	8	电泳漆				1.86	2	滑壳冲孔冲字	20500.00					
16	利润	1.23	9	拉滑	件	1	0.64	0.64	3							
17	未税价格	25.79	合计							15.09	4					
18	税金	3.35	工资、制造费用(未税)													
19	含税价格	29.14	主要工序													
			项目	直接人数	工时(分钟)	人均薪酬(元/小时)	金额	主要设备								
			2	工资			5.48	制造费用								
				冲床	3	2.75	25	3.44	设备原值	工时(分钟)	折旧年限(年)	折旧费(元/件)				
				焊机	1	1.3	25	0.54	冲床	800000	2.75	10	0.55			
				装配	18	0.2	25	1.50	焊机	120000	1.3	10	0.04			
							0.00	合计				6.07				



填表说明: 1. 表中颜色单元格不得更改。  
 2. 工资: 指单位产品生产工序所用时间与工种工时工资额的乘积; 制造费用: 指依据企业生产设备折旧费。  
 3. 专用费用: 指供货方所承担的模具费\工装夹具费\检具费\产品定期形式认证费用等, 依据甲方的要求在产品中摊销, 一般为5年或10万件。



物料报价单					供货单位信息									
单位名称					常州华阳万联汽车附件有限公司									
地 址					江苏省常州市钟楼区合欢路54号									
联系人					联系电话									
报价日期		2022年 4月 21日												
增值税率		13%			计量单位									
产品名称		左滑轨			产品毛重(kg)									
图 号		X5000			产品净重(kg)									
物料号					含税价格		29.14							
序号	变更申请号	变更原因	变更日期	报价表编号										
序号	项 目	金 额	序号	原材料(未税)				动力燃料(未税)						
				名称规格	单 位	耗用量	单 价	金 额	序 号	名 称	工 时 (分 钟)	单 价	耗用数量(如设备功率*运行效率)	金 额
1	原 材 料	9.89	1	B460酸	KG	0.818	7.43	6.08	1	电				0.00
2	外购外协	5.84	2	SPHC	KG	0.11	4.60	0.51	2	水				
3	动力燃料	0.00	3	SPFH540	KG	0.478	6.90	3.30	3	汽				
4	工 资	5.48	4						4					
5	制造费用	0.59	5					0.00	5					
6	专用费用	0.00		外购外协(未税)				6						
7				名称规格	单 位	耗用量	单 价	金 额		合 计				0.00
8	合 计	21.79	1	M8*1.25四角件		2	0.15	0.29		包 装 (未 税)				
9	包装费	0.35	2	锁紧片	件	1	1.80	1.80	序号	名 称	材 质 / 规 格	单 价	数 量	金 额
10	运输费	0.54	3	台阶销	件	1	0.27	0.27	1			7	20	0.35
11	财务费用	0.78	4	一字簧	件	1	0.20	0.20	2					
12	管理费用	1.09	5	芯 棒	件	2	0.15	0.30	专 用 费 用 (未 税)					
13			6	钢球6.05	件	4	0.03	0.13	序号	项 目	单 价	分 摊 数 量	金 额	备 注
14			7	润滑脂	KG	0.01	35.00	0.35	1	焊 夹	4500.00			
15	总 计	24.56	8	电泳漆				1.86	2	滑壳落料	23000.00			
16	利 润	1.23	9	拉滑	件	1	0.64	0.64	3	滑壳冲孔冲字	20500.00			
17	未税价格	25.79		合 计				15.09	4					
18	税 金	3.35	工 资、制 造 费 用 (未 税)											
19	含税价格	29.14		项 目	直 接 人 数	工 时 (分 钟)	人 均 薪 酬 (元/小 时)	金 额						
			2	工 资	—	—	—	5.48						
			主 要 设 备	冲床	3	2.75	25	3.44						
		焊机		1	1.3	25	0.54							
		装配		18	0.2	25	1.50							
								0.00						
				制造费用	设备原值	工 时 (分 钟)	折 旧 年 限 (年)	折 旧 费 (元 / 件)						
				冲床	800000	2.75	10	0.55						
				焊机	120000	1.3	10	0.04						
				合 计				6.07						



填表说明:1.表中颜色单元格不得更改。  
 2.工资:指单位产品生产工序所用时间与工种工时工资额的乘积;制造费用:指依据企业生产设备折旧费。  
 3.专用费用:指供方所承担的模具费\工装夹具费\检具费\产品定期形式认证费用等,依据甲方的要求在产品中摊销,一般为5年或10万件。



## RFQ 报价单

客户名称: <u>北京光华荣昌</u>	发自: <u>江苏力乐商务部</u>
项目名称: <u>L5000/X5000 滑轨</u>	邮箱: <u>xiaoshoubu@lile.com.cn</u>
电 话: _____	电话: <u>0519-68695000</u>
联系人: _____	联系人: <u>达光荣</u>

尊敬的北京光华荣昌采购:

您好! 关于 L5000/X5000 滑轨报价如下:

序号	品名	单价元/套 (未税)	备注
1	L5000 滑轨	48.60	
2	X5000 滑轨	54.37	

顺祝

商祺!

江苏力乐汽车零部件股份有限公司



编制: 韦慧

审核:

批准:



Sub Assembly 次总成 (SS)	Process Description 工艺描述 (TT)	Part/Hr 零件/小时 (JJ)	Min/Hr 分钟/小时 (有效) (KK)	Labor Rate/Hr 劳动率/ 小时 (WW)	Labor Cost/Assemb ly 劳动成本/总 成 (XX)	Fixed Cost Burden /Asy 固定承 担成本/ 总成 (YY)	Variable Burden Cost/Asy 变量承 担成本/ 总成 (ZZ)							Total Sub Assembly Cost 次总成成本 总计 (AAA)	
Total 总计															
Final Assembly 最终总成 (BBB)	Process Description 工艺描述 (CCC)	Part/Hr 零件/小时 (JJ)	Min/Hr 分钟/小时 (有效) (KK)	Labor Rate/Hr 劳动率/ 小时 (FFF)	Labor Cost/Assemb ly 劳动成本/总 成 (GGG)	Fixed Cost Burden /Asy 固定承 担成本/ (III)	Variable Burden Cost/Asy 变量成 本/总成 (III)	用量						Assembly Cost 总成成本 (JJJ)	
滑轨组装	组装	150	120	34	0.2833	62.78	8	2						1.75	
Total 总计														1.75	
Packaging/Dunnage 包装/吨 (KKK)	Ret/Exp 可周转包装/ 一次性包装 (LLL)	Packaging Type 包装类型 (MMM)	How many times can use. 包装物可 使用?次	Dimensio ns 尺寸 (米) (NNN)	Dimension 每包装箱体 积(立方 米) (ooo)	Containe r Cost 容器成 本 (PPP)	Parts/Con tainer 零件/容 器 (qqq)	CBM per PC 单零件体 积 (立方 米)						Packaging Cost/Pc 包装成本/ 件 (QQQ)	
包装	一次性	纸箱/珍珠棉	1											0.72	
Total 总计														0.72	
Freight Cost 运费	市内送货费用 incity logistics charge						集散费用 Consolidation charge						Consolidat ion fee(per CBM) 单位集散 人工& 仓 库费等 (元/立方 米)	Freight Cost/Pc 运输成本/ 件 (元)	
	Transport Distance 运输距离 (公里)	Truck Type 货车类型-吨 位 (0.6T,2T,5T,8 T)	D.D/Cons ol.D 专车/拼车 运输 (每次送? 家客户)	Delivery Fre. 交货频 次 (次/周)	Ave.Del. Qua ntity 平均交货数 量 (只/次)	Volume Freight 单位运 费 (元/立 方米)	Departur e/Destina 集散起 止地	way of transit 运输方式	type of transportation 运输工具类型	Transportat ion fee(per CBM) 单位集散 运费 (/立方米)	Warehousing fee (per CMB) 仓储费用单 价 (平方米)	Warehousi ng labour fee (per day) 仓储 人工费 (天)			
运费															
Total 总计														2.09	
	模具开发费														2.09
	仓储费														2.35
	管理费用(含水电费、管理工资、现场服务等)														0.40
	检测费														2.46
	利息														0.58
	利润														0.84
Inco-Terms 进口条件(TTT)															2.39
Total 总计(UUU)															49.54

编制:

2022年4月15日

审核:

批准:

RFQ Information Sheet RFQ信息表

Request for quotation 报价申请 - Supplier to fill out Section 1 only 供应商只填写部分1 (A)  
 Variance quote 变量报价 - Supplier to fill out Section 1 and 2 供应商填写部分1和2 (B)  
 JCDX Data Transmission Required (CC RFQ form back to engineer) JCDX 数据需要传递 (CC RFQ表 返还工程师) (C)  
 Business Unit 业务单位: \_\_\_\_\_ Model Year 年型号: \_\_\_\_\_ Program Name 项目名称: 操纵杆 (D)  
 Supplier Name 供应商: 江苏力乐汽车零部件股份有限公司  
 Rev. Level 修订版本 (E): \_\_\_\_\_  
 Part Number 零件号 (F): \_\_\_\_\_  
 Part Name 零件名称 (G): \_\_\_\_\_  
 Engineering Change 工程更改# (H): \_\_\_\_\_  
 Part Lead Time 零件备货时间 (I): \_\_\_\_\_  
 Production Lead Time in weeks 生产备货周数 (J): \_\_\_\_\_ CURRENCY 货币: \_\_\_\_\_



签字盖章

Raw Mat'l 原材料 (K)	Mat'l Spec 材料规格 (L)	Mat'l Source 材料来源 (M)	Unit of Measure 计量单位 (N)	Unit Cost 单位成本 (O)	Width 宽度 (P)	Progression 进度 (Q)	Min. Gage 最小计量器 (R)	Max. Gage 最大计量器 (S)	Gross Weight 毛重 (T)	Weight Loss 损失重量 (U)	Net Weight 净重 (V)	Scrap Value 边角料 (W)	用量	Material Cost 材料成本 (X)	
Total 总计															
Pur. Parts 采购零件 / Ext. Services 延伸服务 (Y)	Description 描述 (Z)	Supplier Name 供应商 (AA)	Quantity 数量 (BB)	Cost Part 零件成本 (CC)	Total Cost 总计成本 (DD)	Country of Origin 原产地								Cost 成本 (DD)	
操纵杆	SPCC/Φ10		1	3.88	3.88									3.88	
电泳漆			0.007	18.500	0.130									0.13	
Total 总计															
4.01															
Internal Component Processing 内部部件加工 (EE)	Tool Description 工装名称 (FF)	#Cavities 模腔 /Stations 工位 (GG)	Press Tonnage 压力吨 (HH)	Cycle Time 周期 (II)	Part/Hr 零件/小时 (JJ)	Min/Hr 分钟/小时 (有效) (KK)	# Direct Laborers 直接工 人 (LL)	Labor Rt/Hr 劳动率/小 时 (MM)	Labor Cost/Part 劳动成本/ 零件 (NN)	Burden Cost/Hr 承担成本/ 小时 (OO)	Burden Cost/Piece 承担成本/件 (PP)	Total Cost/Hr 总成本/小 时 (QQ)	用量	Cost 成本 (RR)	
Total 总计															
Sub Assembly 次总成 (SS)	Process Description 工艺描述 (TT)	Part/Hr 零件/小时 (JJ)	Min/Hr 分钟/小时 (有效) (KK)	Labor Rate/Hr 劳动率/ 小时 (WW)	Labor Cost/Assem bly 劳动成本/总 成 (XX)	Fixed Cost Burden /Asy 固定承 担成本/ 总成 (YY)	Variable Burden Cost/Asy 变量承 担成本/ 总成 (ZZ)								Total Sub Assembly Cost 次总成成本 总计 (AAA)
Total 总计															

Final Assembly 最终总成 (BBB)	Process Description 工艺描述 (CCC)	Part/Hr 零件/小时 (JJ)	Min/Hr 分钟/小时 (有效) (KK)	Labor Rate/Hr 劳动率/ 小时 (FFF)	Labor Cost/Assemb ly 劳动成本/总 成 (GGG)	Fixed Cost Burden /Asy 固定承 担成本/ (III)	Variable Burden Cost/Asy 变量成 本/总成 (III)								Assembly Cost 总成成本 (JJJ)
Total 总计															
Packaging/Dunnage 包装/吨 (KKK)	Ret/Exp 包装/一次性包装 (LLL)	Packaging Type 包装类型 (MMM)	How many times can use. 包装物可 使用?次	Dimensio ns 尺寸 (米) (NNN)	Dimension 每包装箱体 积(立方 米) (ooo)	Containe r.Cost 容器成 本 (PPP)	Parts/Con tainer 零件/容 器 (qqq)	CBM per PC 单零件体 积 (立方 米)							Packaging Cost/Pc 包装成本/ 件 (QQQ)
包装	一次性	纸箱(大)	1			0.06									0.06
Total 总计															0.06
Freight Cost 运费	市内送货费用 incity logistics charge						Consolidation charge						Freight Cost/Pc 运输成本/ 件 (元)		
	Transport Distance 运输距离 (公里)	Truck Type 货车类型一吨 位 (0.6T,2T,5T,8 T)	D.D/Cons ol.D 专车/拼车 运输 (每次送? 家客户)	Delivery Fre 交货频 次 (次/周)	Ave.Del Qua ntity 平均交货数 量 (只/次)	Volume Freight 单位运 费 (元/立 方米)	Departur e/Destina 集散起 止地	way of transit 运输方式	type of transportati on 运 输工具类 型	Transportat ion fee(per CBM) 单位集散 运费 (立方米)	Warehousing fee (per CMB) 仓储费用单 价 (平方米)	Warehousi ng labour fee (per day) 仓储 人工费 (天)		Consolidat ion fee(per CBM) 单位集散 人工& 仓 库费等 (元/立方 米)	
运费															0.08
Total 总计															0.08
	管理费用														0.08
	检测费														0.05
	利息														0.05
	利润														0.5
Inco-Terms 进口条件(TTT)															
Total 总计 (UUU)															4.83

编制:

审核:

批准: