



福田欧马可-成品包装方案及物流成本分析

| | | |
|----|----|-----|
| 编制 | 审核 | 批准 |
| 董帅 | | 冯敬乾 |

按照现所提交的合同
的需求,予以满足。同意

滕敬乾
2023.2.28

公司 Company 北京光华荣昌汽车部件有限公司

版本号 Version A1

更新日期 Date 2023-02

一、成品包装

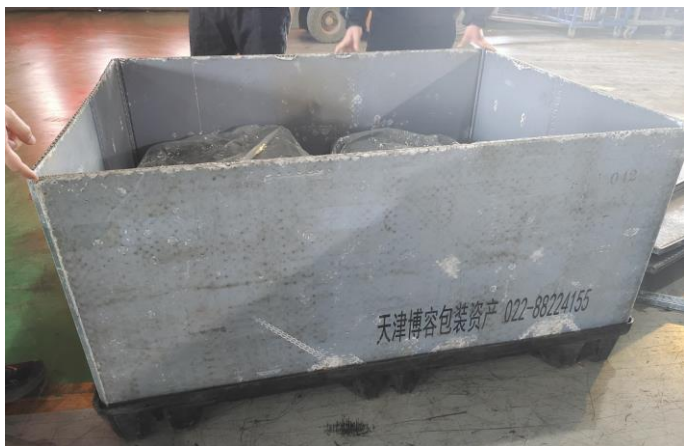
1.运输包装（河北工厂 至 诸城中专库）



| 包装 | 外径 | 内尺寸 | 围板高度 | 备注 |
|------|-----------|-----------|------|-------|
| 围板箱1 | 1470*1150 | 1375*1050 | 590 | 吹塑天地盖 |
| 围板箱2 | 1470*1150 | 1375*1050 | 850 | 吹塑天地盖 |



2.运输包装方案



副驾驶-B40围板箱-四分/六分

四分方式:

底部四大座+四副背+四小背

六分方式:

底座五大座+五副背+五小背

围板箱标识内容包括:

例:

名称: 欧马可减震座椅总成

件号: L168100000114 (体现顾客件号)

数量: 4套

主驾驶-B40围板箱-四分

方式: 四主驾

一、成品包装

3. 上线包装 (中转库 至 主驾主机厂)



| 序号 | 零件名称 | 包装 | 包装数量 | 尺寸 | 材质 | 描述 |
|----|-------|-----|------|----------------|------|-------|
| 1 | 主驾座椅 | 料架 | 6 | 2000*1500*2000 | 钢制焊接 | 带牵引脚轮 |
| 2 | 副驾座椅 | 料架 | 8 | 2000*1500*2000 | 钢制焊接 | 带牵引脚轮 |
| 3 | 随车塑料件 | 塑料筐 | 150 | 400*300*280 | | |

二、物流成本分析

1.货车装载数量

| 包装 | 尺寸 | 座椅 | 包装数量 | 13.5米货车装载数量 | 备注 |
|----------|-------------------|------|------|----------------|---------------------|
| 围板箱 1 | 1470*1150 *590 | 主驾座椅 | 4 | 每车54箱，可装216把主驾 | 13.5货车，每批次可发货108套座椅 |
| 围板箱 1 | 1470*1150 *590 | 副驾座椅 | 4 | 每车54箱，可装216套副驾 | |

2.包装箱-成本分析



Microsoft Edge
PDF Document

2.1 日产能：160量份

| 包装 | 规格 | 单价 | 投入数量 | 总价 | 单件包装费 | 备注 |
|------|-------------------|-------|------|--------|--------|----------|
| 围板箱1 | 1470*1150 *590 | 558.5 | 240 | 134040 | 2.6808 | 按照5万量份分摊 |

备注：每车发货54箱，中转库存放108量份的库存（1个批次），路上2个批次，河北工厂存放1个批次，共计需要240个包装箱。

二、物流成本分析

3.投入分析

| 包装 | 外径 | 内尺寸 | 围板高度 | 备注 | 现有包装箱 |
|----------|-----------|-----------|------|--------------|-------|
| 围板箱 1 | 1470*1150 | 1375*1050 | 590 | B40L中改四分座椅使用 | 100个 |
| 围板箱 2 | 1470*1150 | 1375*1050 | 850 | B40L中改六分座椅使用 | 100个 |

备注:

- 1、根据B40L后排3月份的订单为1500量份（后续订单没有提供），需要占用75个六分围板箱和75个四分围板箱，所以富余50个箱子，可装100套欧马可座椅
- 2、欧马可3月份订单为3610套，预估日产能100套，需要购买100个包装箱用于周转，需要投入的费用为55850元。

二、物流成本分析

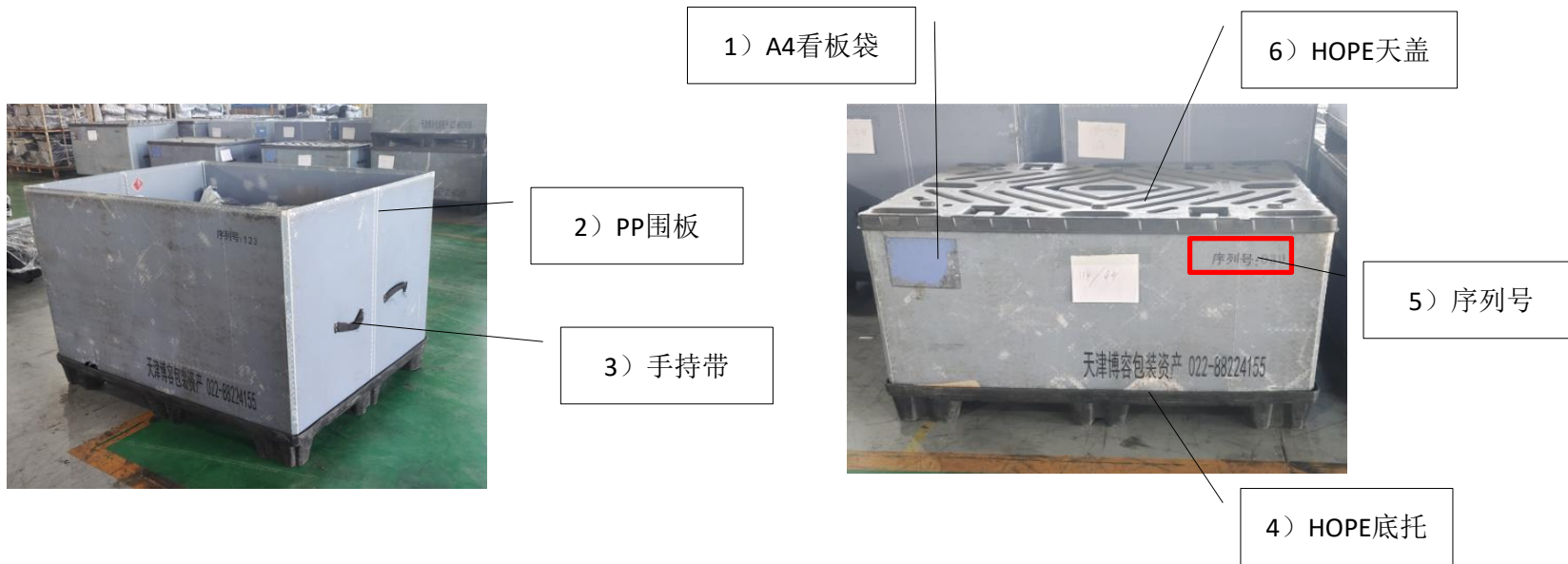
◆ 运费（长途）

13.5m半挂，整车3000元运费

| 座椅 | 装载数 | 单价 | 单件运费 |
|------|---------|------|-------|
| 主驾座椅 | 216/54箱 | 3000 | 13.89 |
| 副驾座椅 | 216/54箱 | 3000 | 13.89 |

三、围板箱技术方案

◆ 围板箱整体结构如下：



三、围板箱技术方案

◆ 围板箱技术要求如下：

- 1) A4看板袋-可放入发货明细，A4格式明细表格，位置为围板箱正面左上角如图所示；
- 2) PP围板：外围尺寸1470*1150*590mm，材质PP板，3kg/平米（壁厚10mm）；
- 3) 手持带：方便操作员操作搬运（编织袋）；
- 4) HOPE底托：底托设计为进叉脚部结构，适合各种叉车；
- 5) 序列号：印刷序列号字体高度70~80mm，内容为“M4中改001~100号”，印刷在A4看板侧右上角；
- 6) HOPE天盖：围板箱运输过程存在堆叠分层，设计上下围板箱放置定位孔；



END